

Муниципальное казённое учреждение
«Центр психолого-педагогической,
медицинской и социальной помощи»
г. Кингисеппа

РАССМОТРЕНА
на заседании
Педагогического совета,
протокол от 26.08.2024 г. № 1

УТВЕРЖДЕНА
приказом
МКУ «ППМС-центр»
от 30.08.2024 г. № 55

Дополнительная общеразвивающая программа
социально-гуманитарной направленности
**«Психологическая адаптация
детей иностранных граждан и
детей с миграционной историей»**

Возраст адресата: дети 4-5 лет.
Срок освоения программы: 1 год.

Составители: педагог-психолог МКУ «ППМС-центр»
Хиткова Е.В.

2024 г.

Содержание

1. Основные характеристики программы	стр.3
1.1. Пояснительная записка	стр. 3
1.1. 1. Направленность программы	стр. 3
1.1.2. Актуальность программы	стр. 3
1.1.3. Отличительные особенности программы	стр. 7
1.2. Цель и задачи программы	стр. 7
1.3. Адресат программы	стр. 8
1.4. Объём программы	стр. 8
1.5. Срок освоения программы	стр. 8
1.6. Форма обучения	стр. 8
1.7. Формы организации занятий	стр. 8
1.8. Режим занятий	стр. 8
1.9. Содержание программы	стр. 8
1.9.1. Учебный план	стр. 8
1.9.2. Учебно-тематический план	стр. 9
1.10. Планируемые результаты программы	стр. 10
2. Организационно-педагогические условия	стр. 11
2.1. Календарный учебный график	стр. 11
2.2. Материально-техническое обеспечение программы	стр. 11
2.3. Методическое обеспечение программы	стр. 12
2.4. Формы аттестации обучающихся система оценки результатов освоения программы	стр. 17
3. Список литературы	стр. 21
Приложения: дидактические материалы для обследования	

1. Основные характеристики программы

1.1. Пояснительная записка

1.1.1. Направленность программы

Данная программа имеет социально-гуманитарную направленность и нацелена на оказание психологической помощи детям иностранных граждан и детям с миграционной историей.

1.1.2. Актуальность программы

Разработка дополнительной общеразвивающей программы социально-гуманитарной направленности «Психологическая адаптация детей иностранных граждан и детей с миграционной историей» (далее - Программа) продиктована современной действительностью.

В современном мире все более усиливаются миграционные процессы. С каждым годом на территорию России прибывают мигранты с детьми из стран ближнего и дальнего зарубежья. Подавляющее большинство прибывших детей плохо владеют русским языком. Поэтому у них сложно протекает социальная, языковая и психологическая адаптация.

В отношении таких детей закрепились следующие понятия: «дети с миграционной историей», «дети-инофоны», «дети мигрантов». Таким детям необходимо создать особые образовательные условия обучения, в том числе психолого-педагогическое сопровождение.

Актуальность настоящей программы обусловлена необходимостью индивидуально-ориентированного сопровождения детей в период преодоления ими языковых и социокультурных барьеров.

Программа разработана с учётом следующих нормативных документов:

- Федеральный закон от 29.12.2012 года № 273-ФЗ (ред. от 02.07.2021 «Об образовании в Российской Федерации»);
- Распоряжение Правительства Российской Федерации от 31 марта 2022 года № 668-р «Об утверждении Концепции развития дополнительного образования детей до 2030 года (ред. от 15.05.2023 года № 1230-р);

- Письмо Министерства просвещения Российской Федерации от 05 марта 2021 года № ДГ-492/07 «О деятельности центров психолого-педагогической, медицинской и социальной помощи»;
- Постановление Главного государственного санитарного врача Российской Федерации от 28.09.2020 года № 28 «Об утверждении санитарных правил и норм СанПиН 2.4.3648-20 «Санитарно-эпидемиологические требования к организациям воспитания и обучения, отдыха и оздоровления детей и молодежи»;
- Приказ Министерства просвещения Российской Федерации от 27.07.2022 года № 629 «Об утверждении Порядка организации и осуществления образовательной деятельности по дополнительным общеобразовательным программам»;
- Постановление администрации МО «Кингисеппский муниципальный район» Ленинградской области от 29.09.2014 года № 2493 «Об утверждении порядка формирования учебных планов, формы учебного плана, рекомендованной предельной учебной нагрузки при реализации дополнительных общеобразовательных программ учреждений дополнительного образования детей на территории МО «Кингисеппский муниципальный район» (с изменениями от 27.07.2021 года № 1691);
- Комплекс мер по социализации и психологической адаптации несовершеннолетних иностранных граждан, подлежащих обучению по образовательным программам дошкольного, начального общего, основного общего и среднего общего образования, среднего профессионального образования, высшего образования на период до 2025 года (утв. Минпросвещения России, Минобрнауки России, ФАДН России);
- Концепция развития системы психолого-педагогической помощи в сфере общего образования и среднего профессионального образования в Российской Федерации на период до 2030 года, а также план её реализации от 18.06.2024 года № СК - 13/07 вн;

- Письмо Министерства просвещения Российской Федерации от 31.07.2024 № 07-3637 о направлении методических рекомендаций по определению подходов к установлению соотношения численности совместно обучающихся иностранных граждан и граждан Российской Федерации, оптимального для социальной, языковой и культурной адаптации несовершеннолетних иностранных граждан и обеспечению эффективной реализации образовательного процесса в целом, при комплектовании групп, классов в дошкольных образовательных и общеобразовательных организациях.

Методологические основы исследования включают в себя периодизацию психического развития Л.С. Выготского и Д.Б. Эльконина, формирование личности в детском возрасте Л.И. Божович, теория культуры межнационального общения Г.Н.Волкова и Т.В. Сафоновой, теоретические концепции толерантности (С.К. Бондарева, С.Ю. Головин, Д.В. Колесов, Г. Оллпорт, Г.У. Солдатова, Л.А. Шайгерова).

Проблемы, возникающие у детей иностранных граждан и детей с миграционной историей выделены в исследованиях отечественных ученых, таких как: В.К. Калинин, Г.У. Солдатовой, Л.А. Шайгеровой. К ним относятся нарушение когнитивных процессов, функциональные расстройства и невротические реакции, проблемы общения, расстройства идентичности, а также эмоциональные и поведенческие нарушения. Специалистам, работающим с детьми и их родителями, необходимо учитывать все факторы, влияющие на трудности адаптации к новой среде, к ним относятся психологические барьеры, ввиду необходимости перестроения культурных ценностей, сравнения некоторых форм знакомой и новой культуры. Специалисты (Е.В. Бондаревская, Я.Э. Галоян, М.А. Лобас и др.) обращают внимание на психолого-педагогическую поддержку детей-мигрантов в инокультурной социально-педагогической среде. Для успешной адаптации важно психическое здоровье, определение психологической уязвимости личности в ситуации миграции, ведущие к возникновению психических

нарушений. Американские социальные психологи А.Фенхерм и С.Бочнер отмечают важные параметры, такие как: культурная дистанция и различительные признаки (раса, национальность, культура, религия и язык), которые облегчают или затрудняют адаптацию мигрантов.

Социализация ребенка из семьи мигрантов представляет собой процесс многостороннего развития, воспитания доброжелательности, уважения и такта с каждым человеком, освоения норм и ценностей новой для ребенка культуры. Педагогическая помощь ребенку и поддержка в творческой самореализации, также включены в социальную адаптацию личности. Приобретение жизненных навыков, норм поведения и освоение пространства культуры происходит в общении с педагогами и сверстниками. По мнению Д. И. Фельдштейна в формировании образа мышления у дошкольников непременно должны участвовать взрослые, окружающие ребенка.

В жизни детей иностранных граждан и детей с миграционной историей часто специалистами и родителями отмечаются страхи, повышенная тревожность. Длительное переживание подобных состояний приводят к появлению негативных поведенческих реакций, которые являются индикатором эмоционального неблагополучия. Результатом становятся нарушения когнитивно-аффективной сферы личности, дезадаптивное поведение.

Программа учитывает основные педагогические принципы: развития, системности, деятельностного подхода, последовательности подачи материала, принцип «зоны ближайшего развития», вариантной повторяемости материала. Также следует учитывать:

- принцип включения ребёнка в образовательное пространство с помощью специальных педагогических приёмов, учитывающих его особые образовательные потребности;
- принцип билингвизма, предполагающий, что родной язык является не преградой, а ресурсом как для освоения русского языка, так и для психологического благополучия ребёнка.

Программа обновляется с учетом развития науки, техники, культуры, экономики, технологий и социальной сферы.

При реализации программы не используются методы и средства обучения и воспитания, образовательные технологии, наносящие вред физическому или психическому здоровью обучающихся.

1.1.3. Отличительные особенности программы

Программа направлена на формирование желания у детей иностранных граждан или детей с миграционной историей обучаться русскому языку как средству общения, позитивной коммуникации между детьми и взрослыми, а также оказание психологической помощи в решении проблем, возникающих в процессе обучения и воспитания.

1.2. Цель и задачи программы

Цель: оказание психологической помощи детям иностранных граждан и детям с миграционной историей в адаптации и социализации в образовательном пространстве.

Задачи:

Обучающие:

- формировать у детей умения и навыки общения в учебных и бытовых ситуациях;
- формировать у детей позитивную установку на получение новых знаний в процессе овладения русским языком;
- формировать у детей познавательную деятельность;
- обучать детей приемам регуляции эмоционального состояния.

Развивающие:

- развивать у детей навыки самоконтроля за своей деятельностью;
- обогащать словарный запас и объем общей осведомленности ребенка.

Воспитательные:

- привить детям навыки работы в группе;
- оказывать помощь детям в разрешении конфликтов;
- воспитывать у детей любознательность.

1.3.Адресат программы: данная программа предназначена для детей дошкольного возраста 4-5 лет.

1.4. Объём программы: общее количество часов в год - 66 часов.

1.5. Срок освоения программы: программа рассчитана на 1 год, период освоения с 01.09.2024 года по 23.05.2025 года.

1.6. Форма обучения: очная.

1.7. Форма проведения занятий: групповая.

Наполняемость группы - 2-4 человек.

1.8. Режим занятий обучающихся: 2 занятия в неделю, общая продолжительность занятия - 20 минут.

1.9. Содержание программы

Программа представлена 3 разделами и включает в себя 14 тем занятий, направленных на достижение цели программы. Для освоения каждой темы отводится от 2 до 5 занятий.

1.9.1. Учебный план

№ п/п	Наименование разделов	Количество часов	В том числе		Формы контроля
			теоретических	практических	
1.	Диагностическое обследование Формирование	4	1	3	Стартовая диагностика Рефлексия

	мотивационной готовности к обучению				
2.	Психологическая адаптация	60	16,5	43,5	Промежу- Точная диагностика Рефлексия
3.	Закрепление полученных знаний, умений и навыков	2	0,5	1,5	Итоговая диагностика Рефлексия
Всего		66	18	48	

Промежуточная и итоговая аттестация обучающихся по дополнительной общеразвивающей программе социально-гуманитарной направленности проводится в соответствии с Положением о текущем контроле успеваемости, промежуточной и итоговой аттестации обучающихся:

23-25 декабря проводится промежуточная диагностика;

19-21 мая проводится итоговая диагностика.

1.9.2. Учебно-тематический план

№ п/п	Наименование разделов/тем занятий	Количество часов	В том числе		Формы контроля
			теоретических	практических	
1.	Диагностическое обследование Формирование мотивационной готовности к обучению	4	1	3	Стартовая диагностика Рефлексия
1.1.	Проведение диагностик (методика «Лесенка» Щур В.Г., тест руки Э. Вагнера, тест Бурдона (модификация), кубики Кооса, «Запомни рисунок» М.М. Семаго, «Матрицы Равена» д. Рейвен и Л. Пенроуз))	2	0,5	1,5	
1.2.	Ознакомление с правилами общения и	2	0,5	1,5	

	поведения на занятии. Игры и упражнения на развитие активности и интереса				
2.	Психологическая адаптация	60	16,5	43,5	Промежуточная диагностика Рефлексия
2.1.	Психологический стресс				
2.1.1.	«Я такой, а ты какой?»	5	1,5	3,5	Рефлексия
2.1.2.	«Я и другие»	5	1,5	3,5	Рефлексия
2.2.	Преодолением языкового барьера				
2.2.1.	«Я и ты»	4	1	3	Рефлексия
2.2.2.	«Я рисую свой портрет»	4	1	3	Рефлексия
2.2.3.	«Наши имена»	4	1	3	Рефлексия
2.2.4.	«Я такой!»	4	1	3	Рефлексия
2.2.5.	«Узнаем друг друга»	4	1	3	Рефлексия
2.2.6.	«Зеркало»	4	1	3	Рефлексия
2.2.7.	«Раскрась свои чувства»	4	1	3	Рефлексия
2.2.8.	«Я тебя знаю»	5	1,5	3,5	Рефлексия
2.3.	Развитие высших психических функций				
2.3.1.	Развитие восприятие	5	1,5	3,5	Рефлексия
2.3.2.	Развитие видов внимания	5	1,5	3,5	Рефлексия
2.3.3.	Развитие видов памяти	5	1,5	3,5	Рефлексия
2.3.4.	Развитие мышления	5	1,5	3,5	Рефлексия
3.	Закрепление полученных знаний, умений и навыков	2	0,5	1,5	Итоговая диагностика Рефлексия
Всего		66	18	48	

1.10. Планируемые результаты программы

При условии успешной реализации программы у ребёнка будет отмечаться положительная динамика в развитии.

К концу обучения у детей должны быть сформированы:

- мотивация к освоению русского языка;

- вербальные средства общения на русском языке;
- любознательность, активность в познании окружающего мира;
- умения обследовать, выделять, сопоставлять и группировать главные признаки, особенности, отличия предметов окружающего мира;
- умения выбрать способы саморегуляции эмоционального состояния и применить их;
- навыки контроля за своей деятельностью.

2. Организационно-педагогические условия

2.1. Календарный учебный график

Календарный учебный график является составной частью дополнительной общеразвивающей программы и содержит основной комплекс характеристик образования, определяет даты начала и окончания учебных периодов, количество учебных недель.

Календарный учебный график является Приложением 1 к программе.

2.2. Материально-техническое обеспечение программы

Материально-техническая база приведена в соответствие с задачами по обеспечению реализации представленной программы, имеются все необходимые для программы учебно-методические пособия, создана соответствующая образовательная и социальная среда.

Оборудование

Площадь кабинета педагога-психолога - 60 кв.м.

Кабинет имеет следующее оборудование:

Книжные шкафы - 3

Тумба - 3

Письменный стол - 3

Ученический стол - 4

Ученический стул - 4

Стулья - 3

Набор мягкой мебели - 1

Ковролин - 1

Зеркала - 3

Школьная доска - 1

Компьютер - 1

Видео-двойка - 1

Магнитофон - 1

Ксерокс - 1

Столик для песочной терапии - 1

Интерактивная панель «Солнышко» - 1

Каждый ребёнок обеспечивается удобным рабочим местом: учебный стол и стул в соответствие с его ростом.

Уровень освещённости, воздушно-тепловой режим, санитарное состояние кабинета должны соответствовать нормам СанПиН.

2.3. Методическое обеспечение программы

2.3.1. Учебные и методические пособия

- книга «Русский букварь для мигрантов» Н.А. Бочарова, И.П. Лысакова, О.Г. Розова
- серия книг «Вся дошкольная программа»: «Мышление»;
- серии печатных изданий «Рабочая тетрадь дошкольника»;
- и другая литература.

2.3.2. Диагностические методики

- кубики Кооса;
- карточки эмоционального состояния Люшера;
- практический материал для проведения психолого-педагогического обследования, С.Д. Забрамная;
- исключение предметов(4-лишний);

- пятна Роршаха, адаптированный вариант;
- тест для измерения уровня интеллектуального развития «Прогрессивные матрицы Равена»;
- методика «Лесенка» Щур В.Г.;
- тест руки Э. Вагнера;
- тест Бурдона (модификация);
- «Запомни рисунок» М.М. Семаго.

2.3.3. Дидактические средства

- дидактический материал по развитию логического мышления, блоки З. П. Дьенеша;
- сортировщики различных видов для развития психомоторных функций у детей;
- пособие «4 лишний»;
- шнуровки для развития психомоторных функций у детей;
- мозаика;
- наборы кубиков с картинками (из 2-6 штук и больше);
- тактильное лото;
- лото с картинками предметов, животных, растений;
- набор дидактических картинок с изображением предметов, действий, понятий, и т.д.;
- матерчатые мешочки разных размеров;
- игрушки для развития навыков самообслуживания и мелкой моторики (образцы разных застежек, замочков и т.д.);
- конструкторы;
- кубики разноцветные пластмассовые и деревянные;
- строительный материал (разноцветные детали из легкого нетоксичного материала);
- набор игрушек для игры с песком;
- мозаика;

- пирамидки;
 - доски с вкладышами для развития познавательной деятельности;
 - наборы объёмных геометрических фигур для развития познавательной деятельности;
 - сюжетные и тематические картинки;
 - планшет с передвижными фишками, тематическими наборами рабочих карточек «Логика»;
 - магнитный театр;
 - сухой бассейн для пальчиков с мелкими игрушками;
- Пособие «Чудесный мешочек»;
- резиновые и мягкие игрушки;
 - зеркала настенные;
 - музыкальная шкатулка или любая механическая игрушка, издающая приятную музыку;
 - неваляшки;
 - матрёшки;
 - неглубокая емкость с крышкой с несколькими игрушками, которые можно доставать и складывать обратно;
 - пирамидки пластмассовые и деревянные для соотношения по форме, цвету, размеру (от 3-х колец и больше);
 - игрушки для дифференциации простых объёмных форм (куб, цилиндр, призма, шар) (пластик/дерево);
 - игрушки для дифференциации сложных форм;
 - крупные и мелкие шарики и любые другие формы с отверстиями для нанизывания на специальный шнур (бусы);
 - вкладыши (доска с вынимающимися фигурами с удобными ручками для захвата);
 - транспорт (различные виды игрушечного и рисованного транспорта);
 - игровые средства для формирования представлений об окружающем мире

и сюжетных игр (тематические игровые наборы, игрушки, позволяющие создавать отдельные группы, например. «Посуда» или «Дикие животные»).

2.3.4. Применяемые методы обучения и воспитания

Методы представляют собой взаимосвязанные техники коммуникации между специалистом и обучающимися. В процессе обучения и воспитания используются следующие методы:

- словесные

Речь идет о передаче сведений из уст в уста. В современном образовании - это наиболее широко используемый метод. В первую очередь он выражен в лекциях. Разновидностью словесного обучения является личная консультация по интересующему вопросу.

- наглядные

Наглядная методика предполагает использование дополнительных инструментов, напрямую или косвенно отражающих предмет изучения.

- учебная игра

Учебная игра направлена на решение участниками конкретных целей в получении знаний. К базовым принципам учебной игры относятся:

моделирование - наложение реальных ситуаций на игру;

- наличие проблемы - дети должны не просто пережить случай, но и заниматься поиском оптимальных решений;

- перспективное обучение - внедрение дополнительных упражнений вне программы;

- совместная деятельность - вовлекаются все дети, которые посредством диалога должны учиться коммуникации и групповому взаимодействию.

Важным этапом является и практическое применение полученных знаний.

2.3.5. Условия адаптации программ дополнительного образования обучающихся с ОВЗ.

Для организации учебного процесса, реализующего дополнительное образование детей с ОВЗ, могут быть созданы специальные условия:

- использование современных педагогических технологий, в том числе информационных, компьютерных для оптимизации занятий, повышение их эффективности и доступности;
- обеспечение особой пространственной и временной организации образовательной среды;
- наглядно-действенный характер содержания обучения и упрощение системы учебно-познавательных задач, решаемых в процессе образования;
- возможность перерывов во время занятий для проведения необходимых медико-профилактических процедур;
- соблюдение максимально допустимого уровня нагрузок;
- создание благоприятной ситуации для развития возможностей ребенка справляться с тревогой, усталостью, пресыщением и перевозбуждением;
- обеспечение обстановки сенсорного и эмоционального комфорта (внимательное отношение, ровный и теплый тон голоса учителя);
- обеспечение получения дополнительного образования в пролонгированные сроки.

Для детей с НОДА предусмотрено:

- предоставление различных видов дозированной помощи;
- адаптация предлагаемого ребенку текстового материала (увеличение шрифта, обозначение цветом и т.п.);
- соблюдение комфортного режима образования в том числе ортопедического режима.

Для слабовидящих детей предусмотрено:

- использование специальных возможностей операционной системы: увеличенные шрифты и курсор, экранная лупа (для слабовидящих);
- использование специального оборудования (увеличительная лупа);
- обеспечение дополнительного освещения;

- адаптация предлагаемого ребенку раздаточного учебного материала (увеличение шрифта).

Для детей с нарушением слуха предусмотрено:

- соблюдать необходимые методические требования (месторасположение относительно ученика с нарушенным слухом);
- наличие наглядного материала на всех этапах урока;
- подача материала слухо-зрительно (педагог сопровождает письменную речь устной). В этом случае педагог говорит более громко и четко, подбирая принятую учеником громкость. В других случаях снижает высоту голоса, поскольку ученик не в силах воспринимать на слух высокие частоты.
- педагогу говорит так, чтобы ребенок мог следить за губами педагога.

Для детей с ЗПР предусмотрено:

- упрощение инструкции к заданию, сокращение объема заданий при сохранении уровня сложности, упрощение содержания задания;
- наличие наглядного материала на всех этапах урока;
- оптимальная смена видов заданий (познавательных, вербальных, игровых и практических).

2.4. Формы аттестации обучающихся и система оценки результатов освоения программы

Для отслеживания результативности дополнительной общеразвивающей программы социально-гуманитарной направленности проводятся: текущий контроль успеваемости, промежуточная и итоговая аттестация.

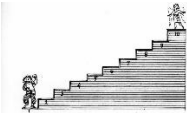
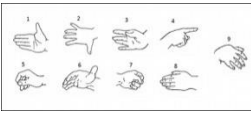
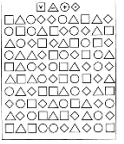

Формы контроля и аттестации проводятся в соответствии с Положением о текущем контроле успеваемости, промежуточной и итоговой аттестации обучающихся.

Текущий контроль успеваемости проводится с целью систематической оценки качества усвоения обучающимися программного материала в процессе его изучения.

Промежуточная и итоговая аттестация проводится с целью оценки результативности освоения обучающимися образовательной программы на определённом этапе обучения.

Диагностические методики (оценочные материалы), позволяющие определить достижение обучающимися планируемых результатов, педагогический работник разрабатывает самостоятельно.

Диагностические методики (оценочные материалы)

Показатели оценки	Используемые методики	Описание методики	Критерии оценки
Самооценка	<p>Методика «Лесенка» Щур В.Г.</p> 	<p>Методика для исследования самооценки ребенка дошкольного и младшего школьного возраста. Оценочная составляющая отражает отношение человека к себе и своим качествам, его самооценку. Ребенку показывают нарисованную на бумаге лесенку с семью ступеньками и объясняют задание, предлагают поместить на ту или иную ступеньку карточку с изображением мальчика или девочки (в зависимости от пола ребенка).</p>	<p>3 балла – адекватная оценка (5-6 ступень) 2 балла – завышенная самооценка (7-8 ступень) 1 балл – неадекватная самооценка (1-3 ступень, 8-10 ступени)</p>
Понимание вербальных и невербальных конструкций	<p>Тест руки Э. Вагнера</p> 	<p>Методика для выявления социально-психологических установок коммуникативности (к), скрытой агрессии (а). Ребенку предлагается пояснить, что делает рука.</p>	<p>3 балла – от 5 выборов коммуникативности 2 балла – от 3 выборов коммуникативности, отсутствие агрессии 1 балл – не понимает, говорит без конкретики, выборы страхов, агрессии до 5</p>
Внимание	<p>Тест Бурдона (модификация)</p> 	<p>Методика для выявления уровня скорости, распределения внимания, его объема и устойчивости. Ребенку предлагается таблица с любыми знаками. Ребенок должен как можно быстрее находить и обозначать знаком фигуру.</p>	<p>3 балла – от 3 до 5 ошибок 2 балла – от 6 до 10 ошибок 1 балл – свыше 10 ошибок</p>
Двигательный праксис	<p>Кубики Кооса</p> 	<p>Методика направлена на определение уровня сформированности конструктивного пространственного мышления, возможностей пространственного анализа и синтеза конструктивного праксиса. Представляет из себя набор</p>	<p>3 балла - ребенок составляет узоры за отведенное время без подсказки специалиста 2 балла - ребенок составляет узоры с направляющей помощью специалиста или за</p>

		кубиков, раскрашенных таким образом, чтобы из них составлялись различные узоры	пределами отведенного времени 1 балл - ребенок составляет узоры с постоянной помощью специалиста и за границами отведенного времени
Зрительная память	«Запомни рисунки» М.М. Семаго 	Методика направлена на определение уровня зрительного запоминания. Для запоминания предлагается ряд абстрактных зрительных стимулов. Ребенку предъявляется колонка из трех стимулов, находящаяся в правой части листа. Ребенку предъявляется таблица стимулов, среди которых он должен опознать три стимула, предъявленных ранее.	3 балла – справляется за отведенное время правильно 2 балла – делает 1-2 ошибки в выборе 1 балл – не справляется за отведенное время
Мышление	«Матрицы Равена» Д.Рейвен и Л. Пенроуз 	Методика предназначена для изучения логичности мышления. Предъявляются рисунки с фигурами, связанными между собой определенной зависимостью. Задача - установить закономерность, связывающую между собой фигуры на рисунке.	3 балла – 0-1 ошибка 2 балла – 2-3 ошибки 1 балл – больше 3 ошибок

3. Список литературы

1. Хухлаев О.Е., Чибисова М.Ю., Шеманов А.Ю. Инклюзивный подход в интеграции детей-мигрантов в образовании. - Психологическая наука и образование, 2015.
2. Хухлаев О.Е., Чибисова М.Ю., Кузнецов И.М. Школа как транслятор культуры принимающего общества: интеграция детей-мигрантов в образовательной среде - Культурно-историческая психология. 2014.
3. Хухлаев О.Е., Кузнецов И.М., Чибисова М.Ю. Интеграция мигрантов в образовательной среде: социально-психологические аспекты. - Психологическая наука и образование. 2013.
4. Мухина В. С. Возрастная психология: феноменология развития, детство, отрочество. - М.: Академия, 2000.
5. Урунтаева Г. А. Дошкольная психология. - М.: Академия, 2001.
6. Пиаже Ж. Речь и мышление ребенка. - СПб, 1997.
7. Данелян Е.Г. Развитие диалогической речи детей-инофонов на материале русских народных сказок. - Начальная школа, 2015, №11.
8. Зеленова О.В. Формирование культуры межнационального общения на уроках русского языка в условиях полиэтнической школы. - Начальная школа, 2015, №11.
9. Ильинская И.П. Поликультурное воспитание младших школьников в процессе интеграции урочной и внеурочной деятельности. - Начальная школа, 2015, №3.
10. Выготский Л.С. Мышление и речь. - 5-е изд., исп. - М.: Лабиринт, 1999
11. Аникеева Н.П. Воспитание игрой. - М.: Просвещение, 1987
12. Методические рекомендации по проведению программы психолого-педагогического сопровождения процессов обучения, социальной, языковой и культурной адаптации детей иностранных граждан/Под ред. О.Е. Хухлаева, М.Ю. Чибисовой и Н.В. Ткаченко, М.: ФГБОУ ВО МГППУ, 2023. - 209 с.
13. Пакет инструментария программы психолого-педагогического сопровождения процессов обучения, социальной, языковой и культурной адаптации детей иностранных граждан/Под ред. О.Е. Хухлаева, М.Ю. Чибисовой и Н.В. Ткаченко,- М.: ФГБОУ ВО МГППУ, 2023.- 179 с.

14. Программа оценки особых образовательных потребностей детей иностранных граждан в сферах психологического благополучия, социальных навыков и культурной адаптации/Под ред. О.Е. Хухлаева, М.Ю. Чибисовой и Н.В.Ткаченко М.: ФГБОУ ВО МГППУ, 2022. - 240 с.

15. Методические рекомендации об организации работы общеобразовательных организаций по оценке уровня языковой подготовки обучающихся несовершеннолетних иностранных граждан, Москва, 2022.

Приложение
к дополнительной общеразвивающей программе
социально-гуманитарной направленности «Психологическая адаптация
детей иностранных граждан и детей с миграционной историей»

Система оценивания результатов освоения
дополнительной общеразвивающей программы педагога-психолога

Фамилия, имя, отчество обучающегося

Параметры	Первичная аттестация	Промежуточная аттестация	Итоговая аттестация
Самооценка Лесенка			
Тест руки			
Внимание			
Двигательный праксис			
Зрительная память			
Мышление			
Общие баллы			
Динамика развития			

Даты проведения

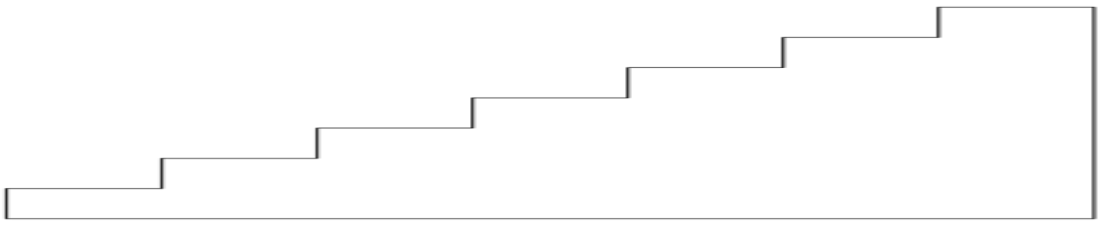
Стартовая диагностика _____

Промежуточная аттестация _____

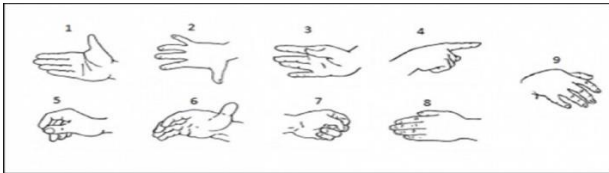
Итоговая аттестация _____

Педагог-психолог _____ Хиткова Е.В.

«Лесенка»

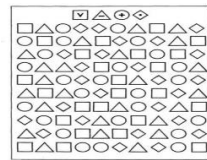


Тест руки (к - а -)



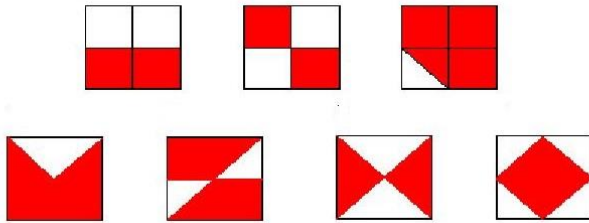
(к- _____ а - _____)

Корректурная проба

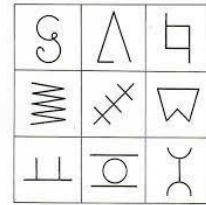


(в _____ к/о _____)

Кубики Коса



«Запомни»



Матрицы Ровена

